

## 方药纵横

# 商南县重点药用植物资源的种类与分布概况<sup>\*</sup>

程敏<sup>1\*\*</sup> 文帅<sup>1</sup> 何军<sup>1</sup> 王珊<sup>1</sup> 方典洲<sup>2</sup> 耿春生<sup>2</sup>

(1. 商洛学院生物医药与食品工程学院, 陕西 商洛 726000; 2. 商南县中医医院, 陕西 商南 726300)

**摘要:**目的 调查研究陕西省商南县重点药用植物资源的种类与分布, 为该县域内中药资源的开发与保护提出建议。方法 通过随机定位选择样地, 实地踏察统计数据和采集压制蜡叶标本, 以获取商南县区域内药用植物资源的信息。结果 此次普查在商南县域内共发现 152 种药用植物, 属 75 科。草本约占所有植物的三分之二。这些药用植物的生境主要是在林下、草地, 且药用植物的海拔分布范围在 333 米—1279 米。结论 商南县中药资源丰富, 很多乡镇已经开始栽培种植部分药用植物, 建议各乡镇推广栽培适合当地的特色药用植物, 推动商南中药资源经济的发展。

**关键词:** 商南县; 药用植物; 种类; 分布

**中图分类号:** R28 **文献标识码:** A **文章编号:** 2096-1340(2017)03-0105-07

**DOI:** 10.13424/j.cnki.jsctcm.2017.05.036

2013 年 5 月~2015 年的 8 月, 课题组对商南县野生药用植物资源进行了调查, 力求掌握商南县中药资源种类、分布、野生状况等本底资料, 希望为商南中药产业的发展和商洛“药业兴市”战略的实施提供基础的理论依据。

## 1 自然概况

商南县位于陕西省东南部, 属于商洛市辖区。地处秦岭东段南麓, 属长江流域汉江水系丹江中游地区, 属于中国的南方。坐标介于东经 110°24′-111°01′之间, 北纬 33°06′-33°44′之间。北依蟒岭与河南省卢氏县接壤; 南屏郧西大梁与湖北省郧县郧西县为邻; 东界界牌与河南省西峡县相接; 西至冀家湾与丹凤县雷家洞毗连。总面积 2307 km<sup>2</sup>, 全县辖 13 个镇 164 个村; 13 镇依次为: 城关镇, 富水镇, 湘河镇, 白浪镇, 赵川镇, 过风楼镇, 试马镇, 清河油镇, 十里坪镇, 金丝峡镇, 青山镇, 水沟镇, 魏家台镇。总人口 23.89 万人。商南县是一块结构复杂, 以低山丘陵为主体的山区, 基本地理状况为“八山一水一分田”。地势西南部

和北部较高, 东南部和中部较低, 千米以下的低

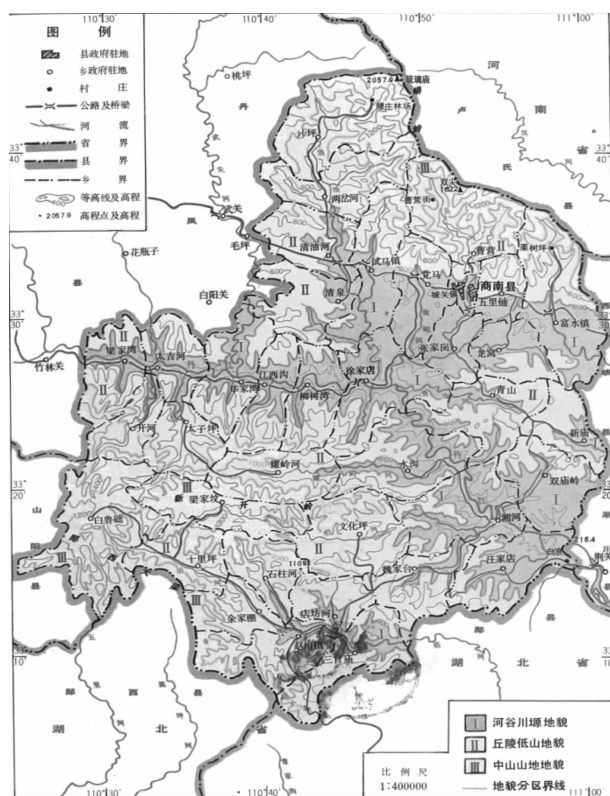


图 1 商南县地形地貌图

<sup>\*</sup> 基金项目: 医药公共卫生专项——国家基本药物所需中药原料调查和检测项目(财社[2011]76号); 中医药行业科研专项——我国代表区域特色中药资源保护利用(201207002)

<sup>\*\*</sup> 作者简介: 程敏(1978-), 女, 博士, 商洛学院副教授, 主要从事中药学相关研究。E-mail: exitxiaobai@163.com